

2024年3月期 第2四半期 決算説明資料

OCHIホールディングス株式会社



2023年12月4日

会社概要

パーパス

安全安心でサステナブルな(持続可能な)社会を創造する

会社概要

代表者	越智 通広
本社所在地	福岡市中央区那の津三丁目12番20号
設立	2010年10月1日
資本金	4億円
発行済株式総数	13,610,970株
業種別分類	卸売業
証券コード	3166 (東証スタンダード・福証)
銘柄略称	OCHIH D
売買単位	100株
グループ従業員数	1,514名(2023年9月30日現在)

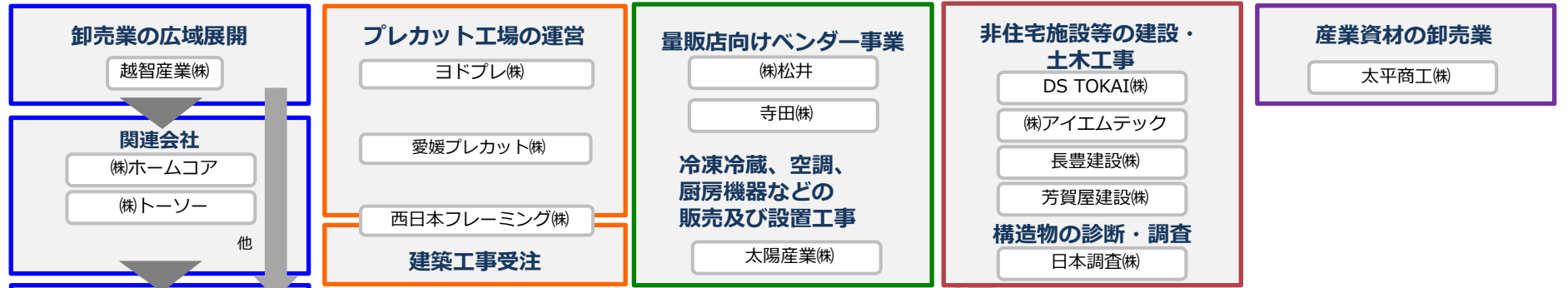
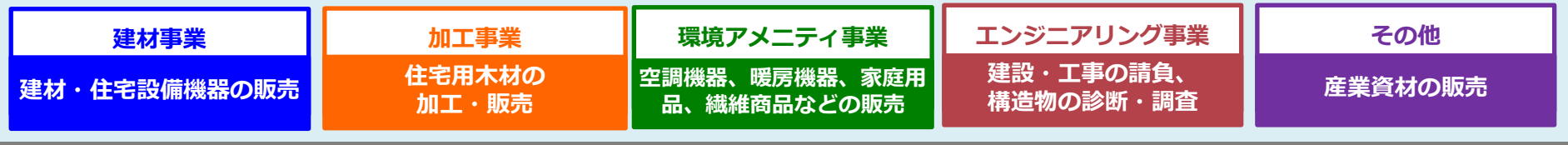
沿革

1955年 5月	木材及び合板等の建築材料の販売を目的として、福岡市で越智商店を創業
1958年10月	(株)越智商店設立
1970年 6月	越智産業(株)に商号変更
1996年 2月	福岡証券取引所に上場
2010年10月	越智産業(株)の株式移転によりOCHIホールディングス(株)設立、持株会社体制へ移行、福岡証券取引所に上場
2013年11月	東証2部上場
2014年11月	東証1部へ市場変更
2022年 4月	東証プライム市場へ移行
2022年 7月	土木構造物の診断・調査を行なう日本調査(株)を子会社化
2022年10月	建築工事や土木工事を行なう芳賀屋建設(株)を子会社化
2023年 5月	住宅建築工事や住宅関連資材販売を行なうTRESSA(株)を子会社化
2023年10月	東証スタンダード市場へ移行

住宅資材卸売ランキング

(単位:百万円)

順位	会社名	2023年3月期連結			2024年3月期 第2四半期累計		
		売上高	営業利益	営業利益率	売上高	営業利益	営業利益率
1	J Kホールディングス(株)	407,022	9,723	2.4%	191,165	4,133	2.2%
2	ナイス(株)	236,329	5,292	2.2%	102,100	388	0.4%
3	ジオリーブグループ(株)	182,768	3,462	1.9%	83,295	998	1.2%
4	OCHIホールディングス(株)	115,613	2,946	2.5%	56,645	1,240	2.2%
5	クワザワホールディングス(株)	64,308	853	1.3%	32,406	448	1.4%

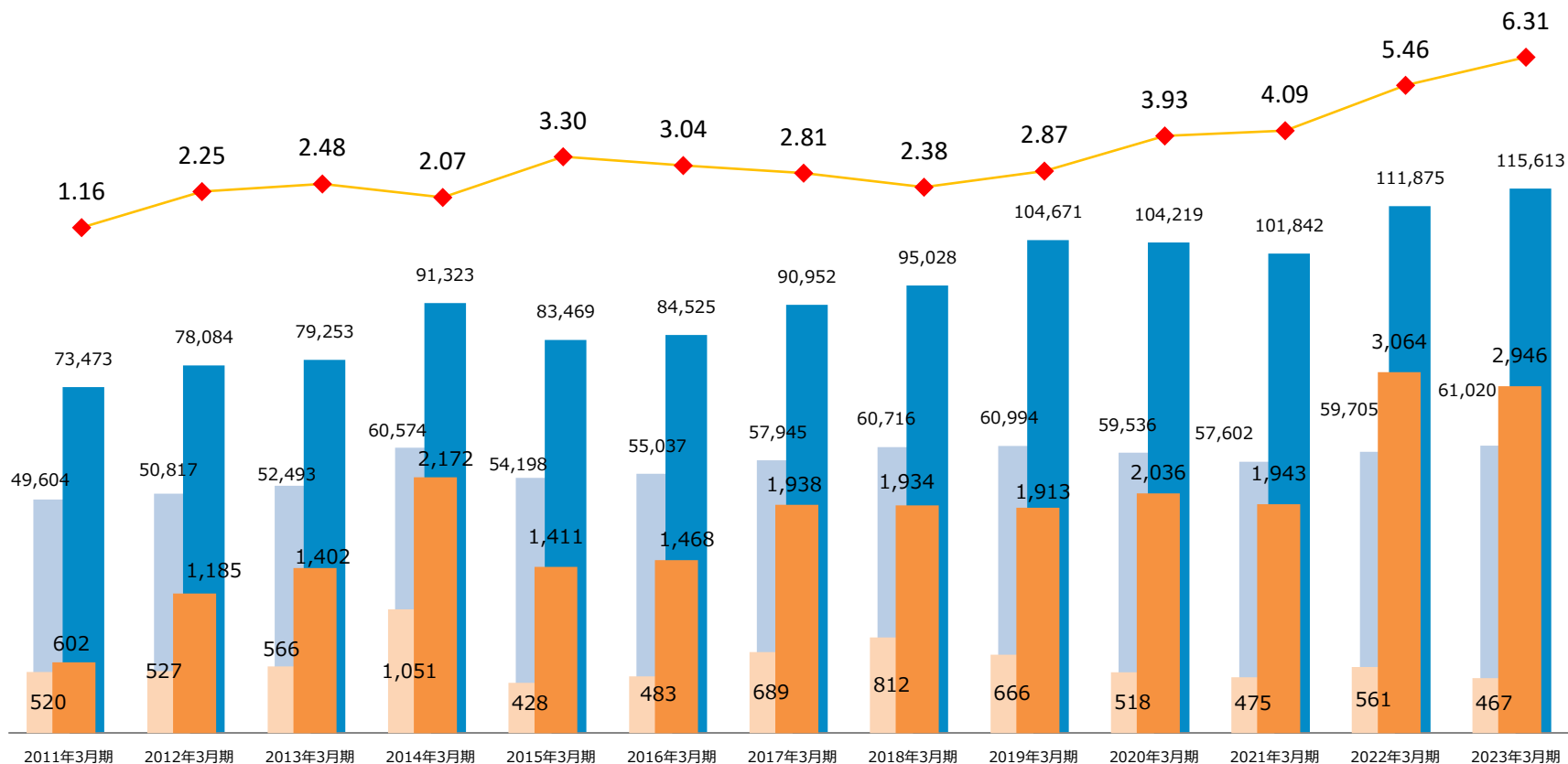


西日本地区中心から全国85拠点へグループのネットワークを拡大 (2023年11月時点)



M & Aにより連結業績は継続的に拡大

■ 連結売上高 ■ 越智産業(株)売上高 ■ 連結営業利益① ■ 越智産業(株)営業利益② ◆ ①/② (単位:百万円)



2011年1月 ヨドブレ(株)を子会社化

2013年6月 (有)ソーケンから営業譲受

2014年12月 DS TOKAI(株)を子会社化

2015年11月 坂口建材(株)を子会社化

2016年5月 (株)西日本プレカットセンターを子会社化
2016年10月 太平商工(株)を子会社化

2020年7月 (株)アイエムテックを子会社化
2020年7月 長豊建設(株)を子会社化

2018年2月 (株)丸瀧を子会社化
2018年4月 (株)タケモクを子会社化
2018年5月 愛媛プレカット(株)を子会社化
2018年8月 太陽産業(株)を子会社化

2021年7月 丸光トーヨー(株)を子会社化
2021年10月 寺田(株)を子会社化

2022年7月 日本調査(株)を子会社化
2022年10月 芳賀屋建設(株)を子会社化

2023年5月 TRESSA(株)を子会社化

M & A 履歴

2024年3月期 第2四半期 決算概況

M&A効果により増収となるも、住宅着工の減少が影響し減益

売上高

56,645百万円

前年同期比 100.6%

計画比 94.4%

- 2023年4月~9月の持家・分譲戸建住宅の着工戸数は、前年同期比8.9%減
- 売上高は、前年同期比0.6%増。M&Aの寄与分を除けば、3.3%減
- 「エンジニアリング」で計画達成

営業利益

1,240百万円

前年同期比 83.1%

計画比 93.3%

- 建材事業と加工事業の減益、及び販管費の増加により前年同期比16.9%減
- M & A 寄与分を除けば、前年同期比30.5%減
- 「エンジニアリング」、「その他」で計画達成

親会社株主に帰属する四半期純利益

981百万円

前年同期比 80.9%

計画比 95.3%

- 投資有価証券売却益61百万円を計上（前年同期148百万円）

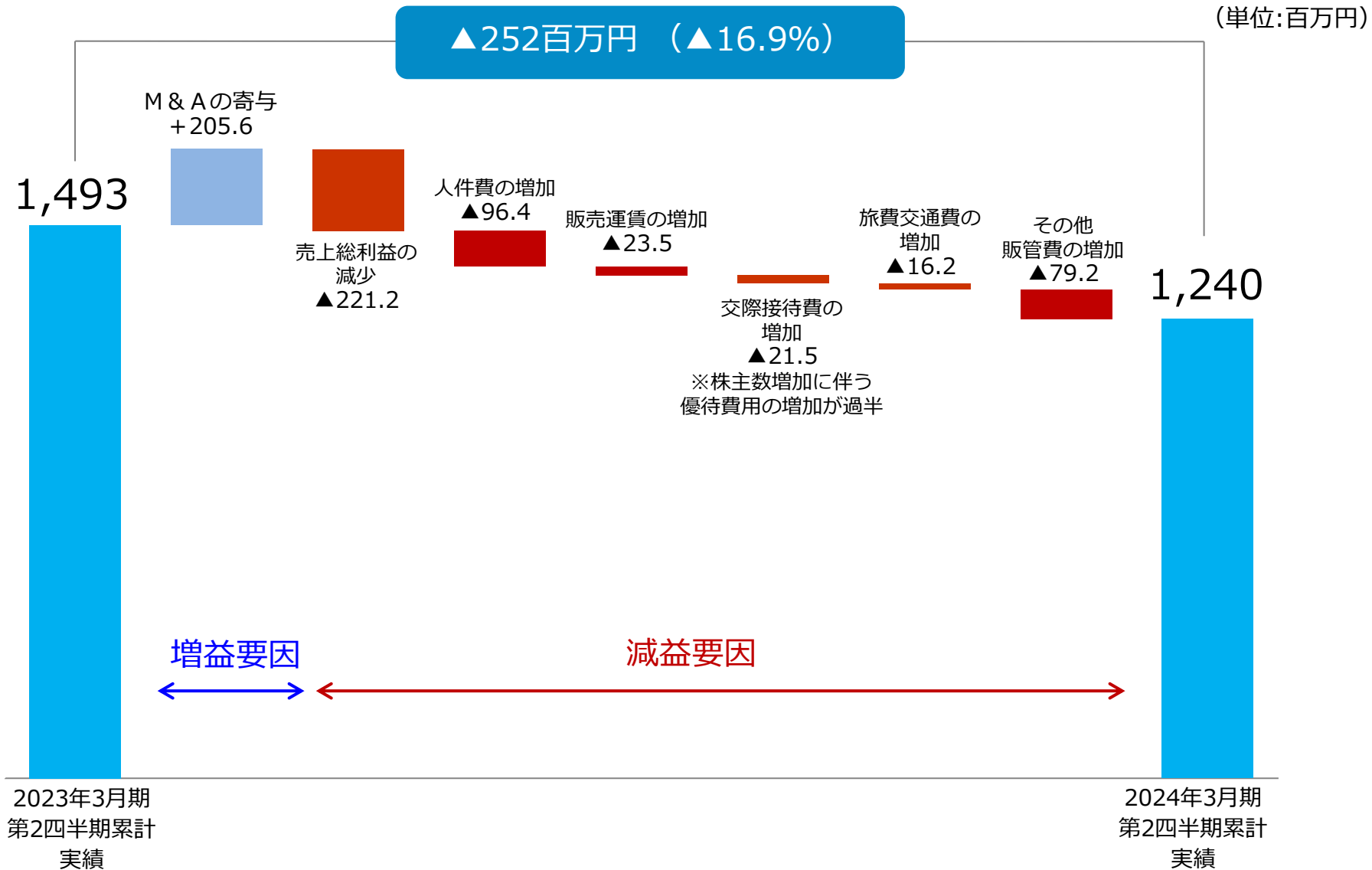
単位:百万円、()内は構成比

	2023年3月期 第2四半期累計	2024年3月期 第2四半期累計					
		実績	前年同期増減	前年同期比	計画	計画増減	計画比
売上高	56,307 (100.0%)	56,645 (100.0%)	338	100.6%	60,000 (100.0%)	▲3,354	94.4%
売上総利益	7,658 (13.6%)	7,882 (13.9%)	224	102.9%	8,093 (13.5%)	▲210	97.4%
販売管理費	6,164 (10.9%)	6,641 (11.7%)	477	107.7%	6,763 (11.3%)	▲121	98.2%
営業利益	1,493 (2.7%)	1,240 (2.2%)	▲252	83.1%	1,330 (2.2%)	▲89	93.3%
経常利益	1,792 (3.2%)	1,532 (2.7%)	▲260	85.5%	1,570 (2.6%)	▲37	97.6%
親会社株主に帰属する 四半期純利益	1,213 (2.2%)	981 (1.7%)	▲231	80.9%	1,030 (1.7%)	▲48	95.3%

主な特別利益／損失

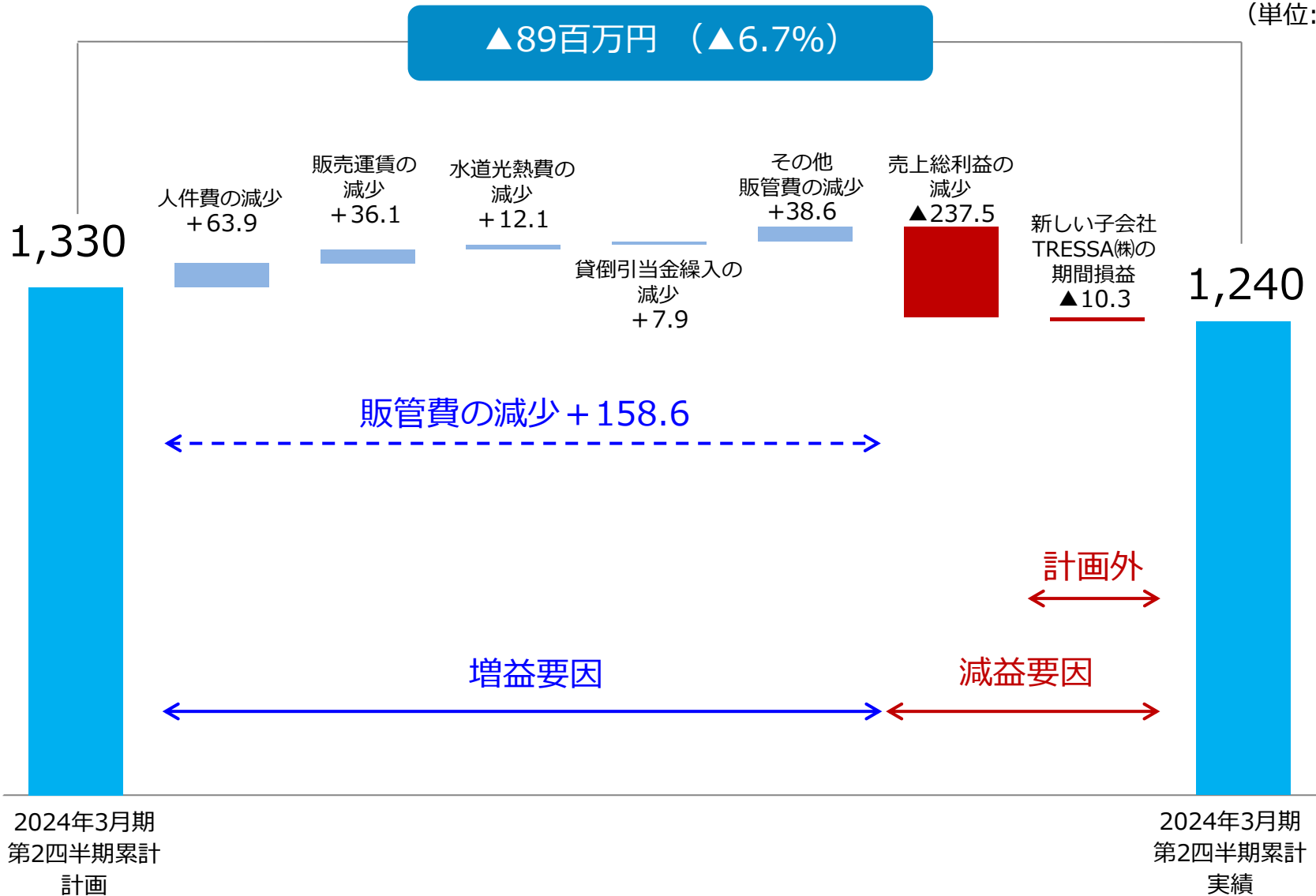
	2023年3月期 第2四半期	2024年3月期 第2四半期	備考
投資有価証券売却益	148	61	政策保有株式の売却
特別利益合計	150	62	
事業再編費用	—	5	ヨドブレ(株)尾道支店の閉鎖に伴うもの
特別損失合計	1	8	

売上総利益の減少分はM&A寄与でほぼ相殺、販管費の増加により減益



販管費は計画を下回るも、売上総利益の減少により減益

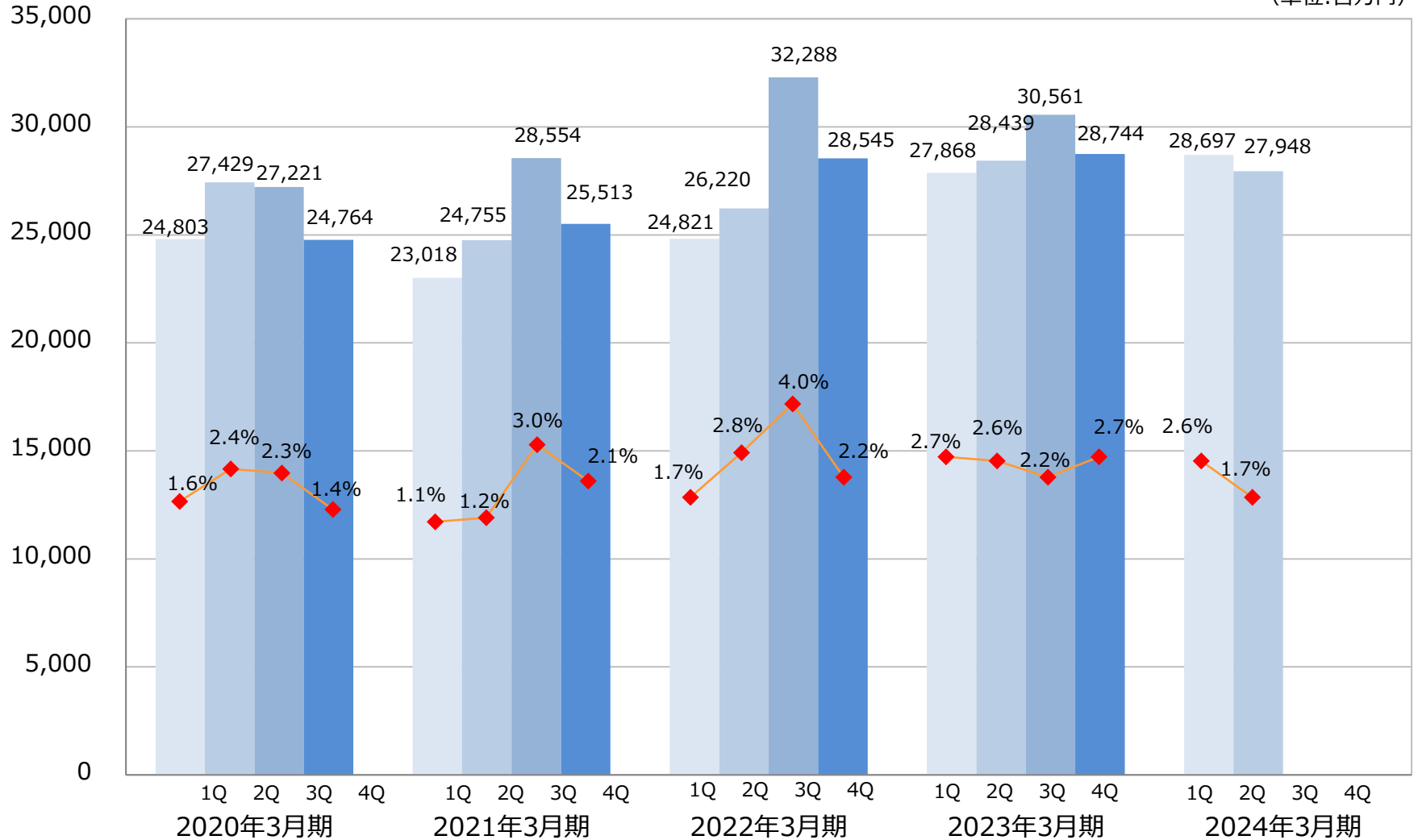
(単位:百万円)



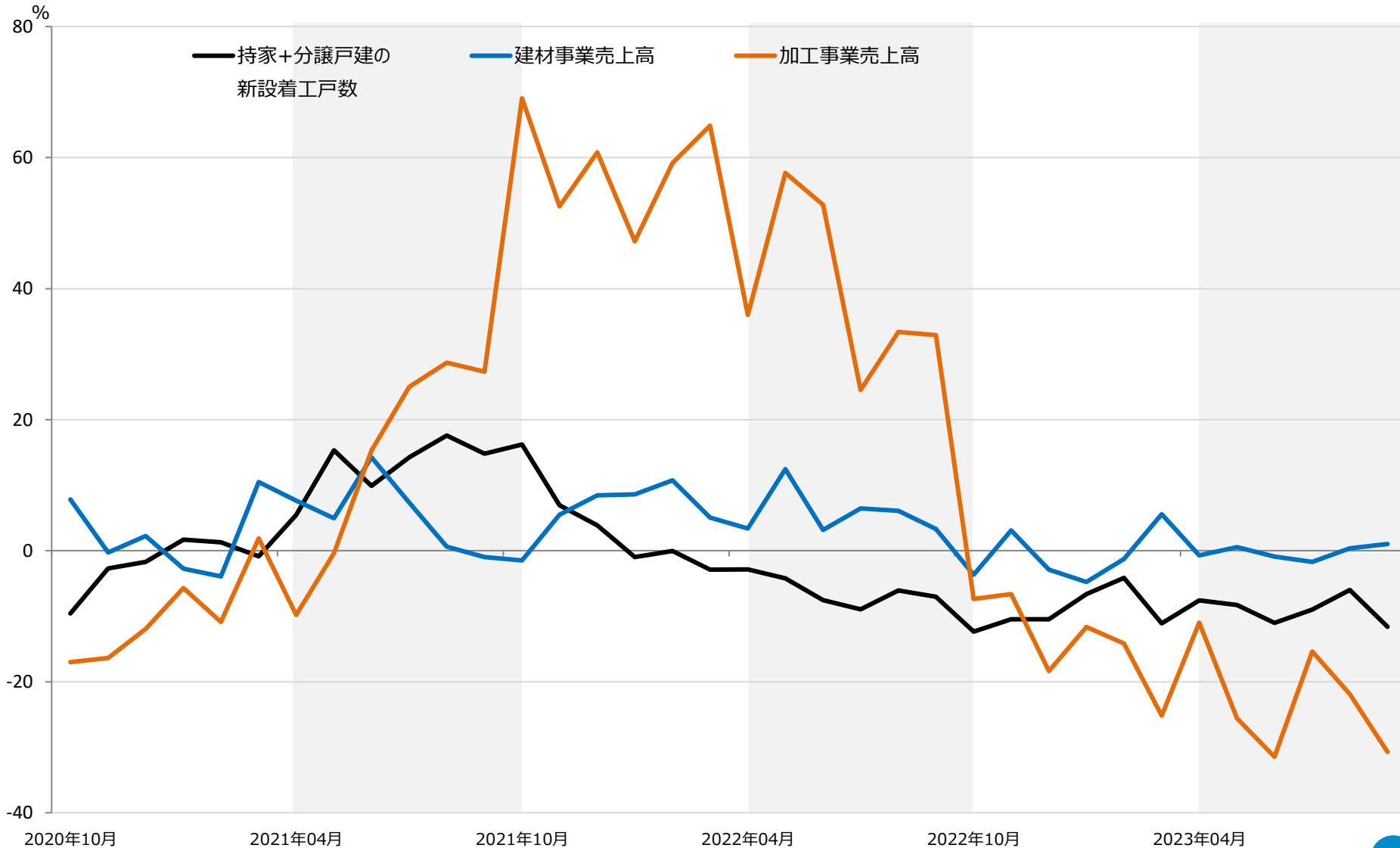
四半期売上高の推移

■ 第1四半期 ■ 第2四半期 ■ 第3四半期 ■ 第4四半期 ◆ 営業利益率

(単位:百万円)



加工事業は2022年10月以降、木材価格下落の影響が継続し減収



※2021年度の前年同月比は収益認識会計基準等の適用による影響を除く

セグメント別の損益

単位:百万円、()内は構成比
 < >は各セグメントの営業利益率

	2023年3月期 第2四半期累計	2024年3月期 第2四半期累計					
		実績	前年同期増減	前年同期比	計画	計画増減	計画比
売上高	56,307 (100.0%)	56,645 (100.0%)	338	100.6%	60,000 (100.0%)	▲3,354	94.4%
建材事業	34,485 (61.2%)	34,403 (60.7%)	▲82	99.8%	36,358 (60.6%)	▲1,955	94.6%
加工事業	9,763 (17.3%)	7,572 (13.4%)	▲2,191	77.6%	8,703 (14.5%)	▲1,130	87.0%
環境アメニティ事業	8,491 (15.1%)	8,695 (15.3%)	203	102.4%	9,144 (15.2%)	▲449	95.1%
エンジニアリング事業	2,262 (4.0%)	4,593 (8.1%)	2,331	203.0%	4,548 (7.6%)	45	101.0%
その他	1,567 (2.8%)	1,615 (2.9%)	47	103.1%	1,625 (2.7%)	▲10	99.4%
部門間調整	▲262	▲233	28	—	▲379	146	—
営業利益	1,493 (2.7%)	1,240 (2.2%)	▲252	83.1%	1,330 (2.2%)	▲89	93.3%
建材事業	610 <1.8%>	516 <1.5%>	▲94	84.5%	646 <1.8%>	▲130	79.9%
加工事業	845 <8.7%>	482 <6.4%>	▲363	57.1%	594 <6.8%>	▲111	81.2%
環境アメニティ事業	98 <1.2%>	90 <1.0%>	▲8	91.8%	99 <1.1%>	▲8	91.0%
エンジニアリング事業	217 <9.6%>	469 <10.2%>	251	215.5%	301 <6.6%>	168	156.0%
その他	45 <2.9%>	59 <3.7%>	13	129.5%	45 <2.8%>	14	131.1%
部門間調整	▲325	▲377	▲52	—	▲356	▲21	—

単位:百万円、()内は構成比

	2023年3月期 第2四半期累計	2024年3月期 第2四半期累計					
		実績	前年同期増減	前年同期比	計画	計画増減	計画比
売上高	34,485	34,403	▲82	99.8%	36,358	▲1,955	94.6%
売上総利益	3,785 (11.0%)	3,826 (11.1%)	40	101.1%	3,987 (11.0%)	▲161	96.0%
営業利益	610 (1.8%)	516 (1.5%)	▲94	84.5%	646 (1.8%)	▲130	79.9%

- 前期比**
- 持家・分譲戸建住宅の着工戸数が減少する中、脱炭素関連商材の拡販、リフォーム・リノベーション需要の取り込み、非住宅の木造・木質化の推進に注力。また、2023年5月にTRESSA(株)を子会社化し、売上高は前年同期実績とほぼ同水準を確保
 - 売上総利益については、前年同期比1.1%の増益。営業利益については、人件費などの増加により前年同期比15.5%の減益
- 計画比**
- 持家・分譲戸建住宅の着工戸数減少の影響により、売上高、営業利益ともに計画未達
 - TRESSA(株)の損益は第2四半期から連結損益に取り込んでいる。(9ページ参照)

事業拠点



建材事業

商号	TRESSA株式会社
設立	2004年（平成16年）
資本金	10百万円
従業員数	18名（2023年9月）
本社	長崎市琴海戸根原町831番5
事業拠点	<ul style="list-style-type: none"> ・ 本社 ・ 北部営業所（佐賀県西松浦郡有田町） ・ 大分営業所（大分県別府市）
事業内容	<ul style="list-style-type: none"> ・ 住宅外壁工事 ・ シーリング工事 ・ 建築・住宅資材販売
売上高	717百万円（2023年7月期）

単位:百万円、()内は構成比

	2023年3月期 第2四半期累計	2024年3月期 第2四半期累計					
		実績	前年同期増減	前年同期比	計画	計画増減	計画比
売上高	9,763	7,572	▲2,191	77.6%	8,703	▲1,130	87.0%
売上総利益	1,800 (18.4%)	1,445 (19.1%)	▲355	80.3%	1,562 (18.0%)	▲117	92.5%
営業利益	845 (8.7%)	482 (6.4%)	▲363	57.1%	594 (6.8%)	▲111	81.2%

- 前期比** ■ 主力の戸建住宅に加えて、事務所や店舗などの非住宅物件の受注に向けて営業を強化。しかしながら、持家・分譲戸建住宅の着工戸数減少の影響に加え、木材価格が下落したことから、売上高は前年同期比22.4%の減収
- 売上総利益率の改善に努めたものの、営業利益については、前年同期比42.9%の減益
- 2023年9月にヨドプレ(株)尾道支店（旧(株)西日本プレカットセンター）を生産規模拡大が難しいことから、閉鎖
- 計画比** ■ 着工戸数減少の影響に加え、木材価格が下落したことから、売上高、営業利益ともに計画未達

単位:百万円、()内は構成比

	2023年3月期 第2四半期累計	2024年3月期 第2四半期累計					
		実績	前年同期増減	前年同期比	計画	計画増減	計画比
売上高	8,491	8,695	203	102.4%	9,144	▲449	95.1%
売上総利益	1,330 (15.7%)	1,388 (16.0%)	57	104.3%	1,493 (16.3%)	▲104	93.0%
営業利益	98 (1.2%)	90 (1.0%)	▲8	91.8%	99 (1.1%)	▲8	91.0%

- 前期比**
- 売上高については、寺田(株)の決算期変更に伴い、同社の7ヶ月分の業績を取り込んでいるため、前年同期比2.4%の増収
 - 営業利益については、冷凍機器の販売・設置工事において利益率がやや低下したことなどから、前年同期比8.2%の減益
- 計画比**
- 売上高については、量販店向けベンダー事業において物価高などの影響で消費者マインドが低下し、計画未達
 - 営業利益についても、計画未達

単位:百万円、()内は構成比

	2023年3月期 第2四半期累計	2024年3月期 第2四半期累計					
		実績	前年同期増減	前年同期比	計画	計画増減	計画比
売上高	2,262	4,593	2,331	203.0%	4,548	45	101.0%
売上総利益	489 (21.6%)	950 (20.7%)	460	194.1%	786 (17.3%)	164	120.9%
営業利益	217 (9.6%)	469 (10.2%)	251	215.5%	301 (6.6%)	168	156.0%

前期比 ■ 売上高については、前期に子会社化した日本調査(株)及び芳賀屋建設(株)の業績が寄与し、前年同期比103.0%の増収

■ 営業利益については、前年同期比115.5%の増益

計画比 ■ 売上高については、ほぼ計画どおり

■ 営業利益については、子会社毎にはバラツキがあるものの、売上総利益率が計画を上回ったため、計画達成

単位:百万円、()内は構成比

	2023年3月期 第2四半期累計	2024年3月期 第2四半期累計					
		実績	前年同期増減	前年同期比	計画	計画増減	計画比
売上高	1,567	1,615	47	103.1%	1,625	▲10	99.4%
売上総利益	251 (16.1%)	272 (16.9%)	20	108.3%	265 (16.3%)	7	102.8%
営業利益	45 (2.9%)	59 (3.7%)	13	129.5%	45 (2.8%)	14	131.1%

- 前期比**
- 売上高については、船舶用、建設用のパテ・シール材の販売が増加したことにより、前年同期比3.1%の増収
 - 営業利益については、売上総利益率の改善に努め、前年同期比29.5%の増益
- 計画比**
- 売上高は、計画にわずかに届かず
 - 営業利益については、計画達成

貸借対照表



(単位:百万円)

	2023年3月期	2024年3月期 第2四半期	
			増減
現金及び預金	14,146	14,018	▲128
売上債権	23,404	22,183	▲1,220
商品	4,460	4,985	524
未成工事支出金	1,662	1,003	▲658
その他流動資産	994	993	▲0
貸倒引当金	▲24	▲23	1
流動資産	44,644	43,162	▲1,481
有形固定資産	12,822	12,854	32
無形固定資産	1,616	1,440	▲176
投資その他の資産	5,448	5,606	157
固定資産	19,887	19,901	13
資産合計	64,531	63,063	▲1,468

	2023年3月期	2024年3月期 第2四半期	
			増減
仕入債務	30,823	30,301	▲522
短期借入金	3,837	3,221	▲615
その他流動負債	3,837	3,034	▲802
長期借入金	2,017	1,635	▲382
退職給付に係る負債	633	623	▲10
その他固定負債	1,825	1,873	48
負債	42,974	40,689	▲2,284
株主資本	21,150	21,813	663
その他の包括利益累計額	380	531	151
非支配株主持分	27	28	0
純資産	21,557	22,373	815
負債純資産合計	64,531	63,063	▲1,468
自己資本比率	33.4%	35.4%	2.0%

(単位:百万円)

	2023年3月期 第2四半期累計	2024年3月期 第2四半期累計	主な要因
営業活動によるキャッシュ・フロー	544	1,797	税引前当期純利益 + 1,586 売上債権の減少 + 1,288 仕入債務の減少 ▲ 569 法人税等の支払額 ▲ 545
投資活動によるキャッシュ・フロー	▲ 244	▲ 348	有形固定資産の取得による支出 ▲ 443
フリー・キャッシュ・フロー	300	1,449	
財務活動によるキャッシュ・フロー	117	▲ 1,582	長期借入金の返済による支出 ▲ 822 短期借入金の減少 ▲ 365 配当金の支払額 ▲ 354
現金及び現金同等物の増減額	417	▲ 133	
現金及び現金同等物の期首残高	12,158	14,004	
現金及び現金同等物の期末残高	12,576	13,871	

2024年3月期業績予想

引き続き、建材・加工事業においては、非住宅分野などに注力 両事業以外の事業においても、利益の積み上げを図る

単位:百万円、()内は構成比

	2023年3月期 実績	2024年3月期			
		第2四半期累計 実績	通期予想対比 進捗率	通期予想	前期比
売上高	115,613 (100.0%)	56,645 (100.0%)	47.2%	120,000 (100.0%)	103.8%
売上総利益	15,617 (13.5%)	7,882 (13.9%)	48.9%	16,110 (13.4%)	103.2%
販売管理費	12,671 (11.0%)	6,641 (11.7%)	49.7%	13,360 (11.1%)	105.4%
営業利益	2,946 (2.5%)	1,240 (2.2%)	45.1%	2,750 (2.3%)	93.3%
経常利益	3,531 (3.1%)	1,532 (2.7%)	47.9%	3,200 (2.7%)	90.6%
親会社株主に帰属する 当期(四半期)純利益	2,484 (2.1%)	981 (1.7%)	47.9%	2,050 (1.7%)	82.5%

建材事業

単位:百万円、()内は構成比

	2023年3月期 実績	2024年3月期			
		第2四半期累計 実績	計画進捗率	通期計画	前期比
売上高	71,118	34,403	46.8%	73,568	103.4%
売上総利益	7,750 (10.9%)	3,826 (11.1%)	47.4%	8,075 (11.0%)	104.2%
営業利益	1,311 (1.8%)	516 (1.5%)	37.8%	1,365 (1.9%)	104.1%

加工事業

	2023年3月期 実績	2024年3月期			
		第2四半期累計 実績	計画進捗率	通期計画	前期比
売上高	18,711	7,572	43.1%	17,566	93.9%
売上総利益	3,524 (18.8%)	1,445 (19.1%)	45.7%	3,164 (18.0%)	89.8%
営業利益	1,578 (8.4%)	482 (6.4%)	39.0%	1,237 (7.0%)	78.4%

環境アメニティ事業

単位:百万円、()内は構成比

	2023年3月期 実績	2024年3月期			
		第2四半期累計 実績	計画進捗率	通期計画	前期比
売上高	17,306	8,695	48.2%	18,027	104.2%
売上総利益	2,674 (15.5%)	1,388 (16.0%)	48.0%	2,890 (16.0%)	108.1%
営業利益	196 (1.1%)	90 (1.0%)	50.4%	179 (1.0%)	91.6%

エンジニアリング事業

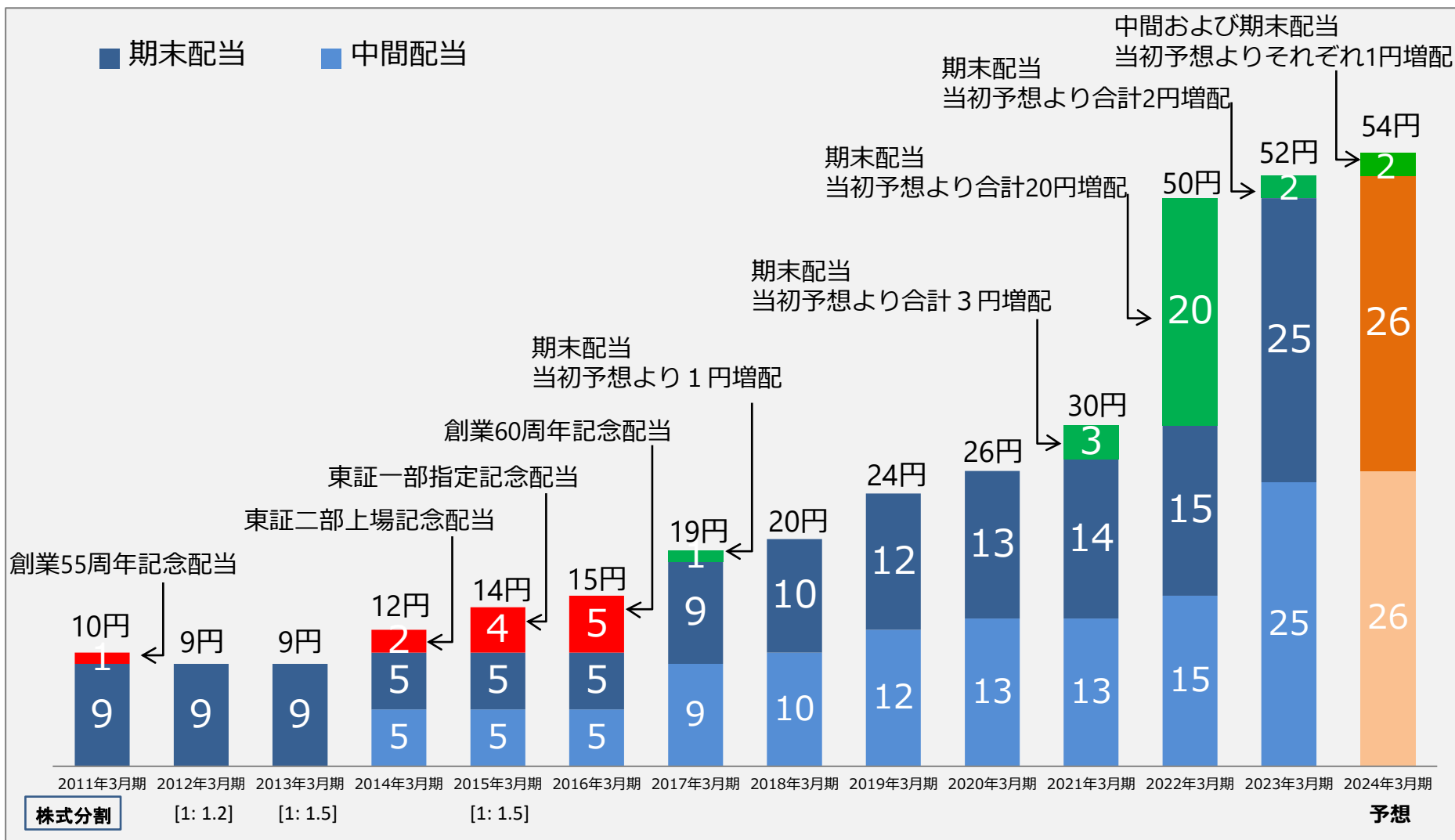
	2023年3月期 実績	2024年3月期			
		第2四半期累計 実績	計画進捗率	通期計画	前期比
売上高	5,644	4,593	57.3%	8,021	142.1%
売上総利益	1,136 (20.1%)	950 (20.7%)	65.6%	1,449 (18.1%)	127.6%
営業利益	356 (6.3%)	469 (10.2%)	89.1%	527 (6.6%)	147.7%

その他

単位:百万円、()内は構成比

	2023年3月期 実績	2024年3月期			
		第2四半期累計 実績	計画進捗率	通期計画	前期比
売上高	3,405	1,615	48.8%	3,312	97.2%
売上総利益	535 (15.7%)	272 (16.9%)	50.8%	536 (16.2%)	100.2%
営業利益	131 (3.9%)	59 (3.7%)	53.7%	110 (3.3%)	83.5%

13期連続の増配（株式分割考慮後）を予想



配当性向 7.9% 4.7% 6.2% 7.3% 16.9% 17.4% 18.4% 19.6% 22.9% 23.7% 21.8% 18.8% 27.0% 34.0%



【連絡先】 OCHIホールディングス株式会社
【所在地】 福岡市中央区那の津三丁目12番20号
【TEL】 経営企画部 092-732-8959
財 務 部 092-711-9173

このプレゼンテーション資料には、現時点の将来に関する前提や見通しに基づく予測が含まれております。実際の業績は、その時々状況や多様な要因により変更を余儀なくされることがあります。なお、変更があった場合でも当社は本資料を改定する義務を負いかねますので、ご了承ください。

また、本資料のいかなる部分も一切の権利はOCHIホールディングス株式会社に属しており、電子的または機械的な方法を問わず、いかなる目的であれ、無断で複製または転送等を行わないようお願い致します。